

関西経済レポート

消費の一部に経済対策の効果が現れている。輸出、生産は下げ止まっているものの、回復の動きは遅い。雇用情勢は依然として厳しい情勢が続いており、消費も全体として弱い動きが続いている。企業の設備投資計画も減少。

全体として、底入れの兆しはあるものの絶対水準は低く、厳しい情勢が続いており、先行きはまだ不透明。

2009年11月2日

関経連経済調査部

～目次～

政府・日銀の景況判断	1
生産、大口電力需要	2
輸出入	4
個人消費	7
住宅投資	9
設備投資	10
公共事業、株価為替の動き	11
倒産	12
雇用	13

～政府・日銀の景気判断～

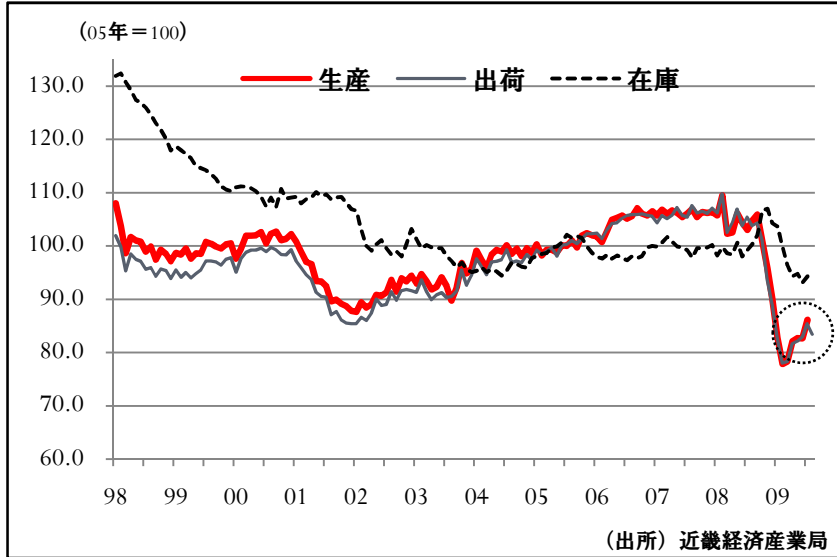
	近畿	近畿地区金融経済概況 日銀大阪支店	中部	金融経済月報 日銀名古屋支店	全国	金融経済月報 日銀	全国	月例経済報告 内閣府
2008年7月	ㇿ	減速している。	ㇿ	引き続き高水準にあるが、足もとは減速がはっきりしてきている	ㇿ	さらに減速している。	⇒	景気回復は足踏み状態にあるが、このところ一部に弱い動きが見られる。
2008年8月	⇒	減速している。	⇒	引き続き高水準にあるが、減速がはっきりしてきている	ㇿ	停滞している。	ㇿ	このところ弱含んでいる。
2008年9月	⇒	減速している。	⇒	なお高水準を保っているものの、はっきりとした減速が続いている。	⇒	停滞している。	⇒	このところ弱含んでいる。
2008年10月	ㇿ	停滞している。	ㇿ	高水準を保ちつつも、下降局面にある。	⇒	停滞している。	ㇿ	弱まっている。
2008年11月	⇒	停滞している。	⇒	高水準を保ちつつも、下降局面にある。	ㇿ	停滞色が強まっている。	ㇿ	弱まっている。さらに下押し圧力が急速に高まっている。
2008年12月	ㇿ	停滞色を強めている。	ㇿ	急速に下降している。	ㇿ	悪化している。	ㇿ	悪化している。
2009年1月	ㇿ	悪化している。	⇒	急速に下降している。	ㇿ	大幅に悪化している。	ㇿ	急速に悪化している。
2009年2月	ㇿ	大幅に悪化している。	⇒	急速に下降している。	⇒	大幅に悪化している。	ㇿ	急速な悪化が続いており、厳しい状況にある。
2009年3月	⇒	大幅に悪化している。	⇒	急速に下降している。	⇒	大幅に悪化している。	⇒	急速な悪化が続いており、厳しい状況にある。
2009年4月	ㇿ	大幅に悪化しており、厳しい状況にある。	⇒	急速に下降している。	⇒	大幅に悪化している。	⇒	急速な悪化が続いており、厳しい状況にある。
2009年5月	⇒	大幅に悪化しており、厳しい状況にある。	ㇿ	引き続き下降しているが、その度合いは緩やかになっている。	ㇿ	わが国の景気は悪化を続けているが、輸出や生産は下げ止まりつつある	ㇿ	景気は、厳しい状況にあるものの、このところ悪化のテンポが緩やかになっている。
2009年6月	ㇿ	厳しい状況にあるが、悪化のテンポは和らいできている。	ㇿ	輸出と生産の持ち直し等から、下げ止まりつつある。	ㇿ	大幅に悪化したあと、下げ止まりつつある。	ㇿ	厳しい状況にあるものの、一部に持ち直しの動きが見られる。
2009年7月	ㇿ	なお厳しい状況にあるが、下げ止まりつつある。	ㇿ	輸出と生産の持ち直し等から、下げ止まっている。	ㇿ	わが国の景気は下げ止まっている。	ㇿ	厳しい状況にあるものの、このところ持ち直しの動きがみられる。
2009年8月	⇒	なお厳しい状況にあるが、下げ止まりつつある。	⇒	輸出と生産の持ち直し等から、下げ止まっている。	⇒	わが国の景気は下げ止まっている。	⇒	厳しい状況にあるものの、このところ持ち直しの動きがみられる。
2009年9月	ㇿ	なお厳しい状況にあるが、下げ止まっている。	ㇿ	東海3県の景気は、持ち直しつつある。	ㇿ	わが国の景気は持ち直しに転じつつある。	⇒	失業率が過去最高水準となるなど厳しい状況にあるものの、このところ持ち直しの動きがみられる。
2009年10月	ㇿ	近畿地域の景気は、雇用面などに厳しさを残しつつも、持ち直しの動きがみられる。	⇒	東海3県の景気は、持ち直しつつある。	ㇿ	わが国の景気は持ち直しつつある。	ㇿ	景気は、持ち直してきているが、自律性に乏しく、失業率が高水準にあるなど依然として厳しい状況にある。

○日銀大阪支店は10月の景況判断を「雇用面などに厳しさを残しつつも、持ち直しの動きがみられる。」とした。（9月から改善）

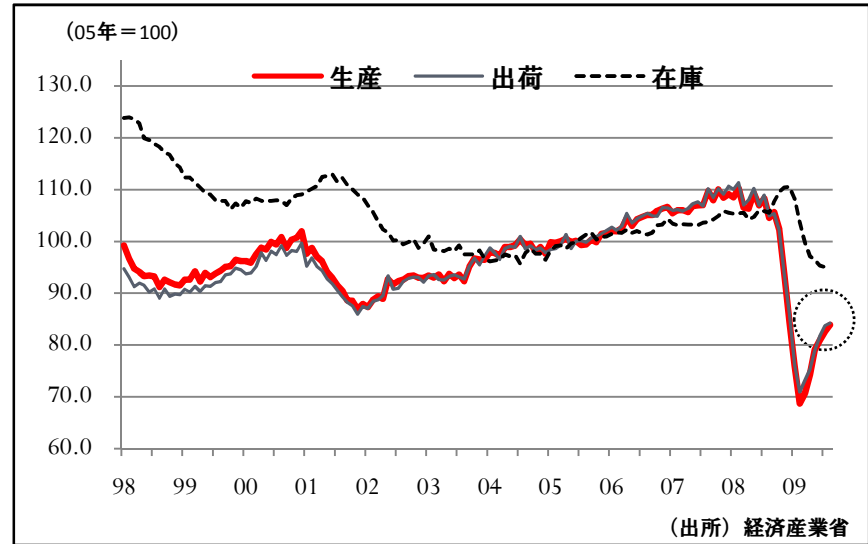
「輸出や生産は、世界的な金融危機の影響から大きく落ち込んだ後、持ち直している。これを受けて、大幅に悪化していた企業の景況感にも、大企業を中心に改善の動きがみられる。しかし、内需についてみると、設備投資は、企業収益が依然厳しい水準にあるもとの、減少している。また、個人消費も、耐久消費財に政策効果がみられるものの、夏季賞与の大幅減により雇用者所得の減少幅が拡大する中、総じて弱めの動きを続けている。この間、公共投資は増加している。」とした。

～生産～

鉱工業指数の推移（近畿 09年8月確報まで）



鉱工業指数の推移（全国 09年8月確報まで）



業種別鉱工業
生産指数
(前月比、%)

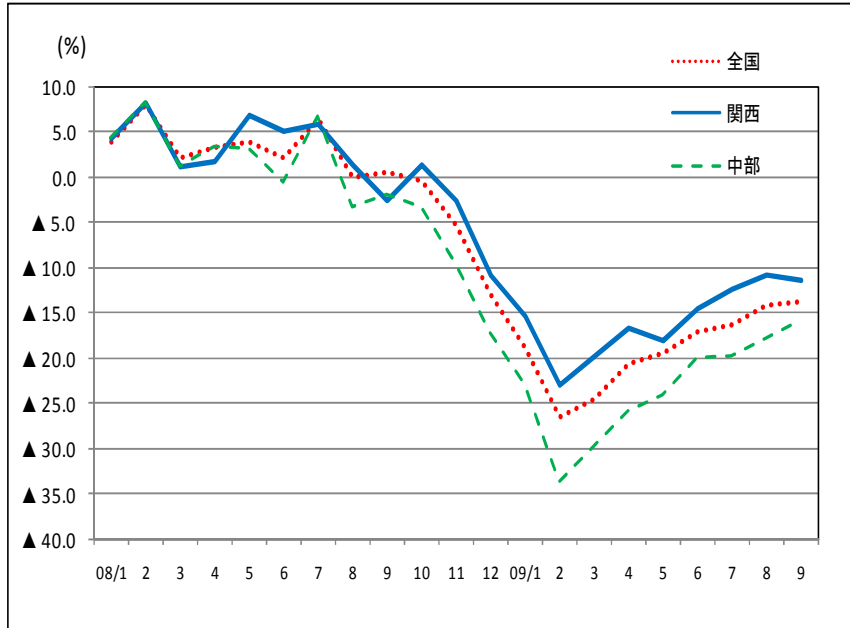
	全体	鉄鋼	金属製品	一般機械	電気機械	情報通信 機械	電子部品 デバイス	輸送機械	化学	食料品 たばこ
近畿5月	0.7	6.6	9.6	▲4.6	2.5	2.3	7.0	1.7	▲3.6	▲2.6
近畿6月	▲0.1	8.1	▲3.3	▲20.6	5.8	5.4	20.8	3.9	0.7	1.6
近畿7月	4.2	6.0	11.5	22.3	3.7	0.2	▲12.1	3.5	5.3	▲1.1
近畿8月	▲3.5	7.1	▲6.9	▲22.2	▲1.3	27.1	4.8	▲0.6	▲2.3	▲1.1
全国8月	1.6	8.4	▲1.4	2.5	0.4	6.0	3.4	1.9	0.2	▲0.6

*網掛は、生産が
前月比プラスの業種

- ・近畿の8月（確報）の鉱工業生産指数は、83.1。前月比▲3.5%と2カ月ぶりの低下。出荷は前月比▲2.3%と6カ月ぶりの低下。在庫は、前月比+1.3%と2カ月ぶりの上昇。生産低下に寄与したのは、一般機械工業▲22.2%、金属製品工業▲6.9%、化学工業（除医薬品）▲4.5%等。品目別にみると、ガスタービン、橋りょう、ポリプロピレンの順に低下に寄与。上昇したのは、情報通信機械工業27.1%等。
- ・全国の8月（確報）の鉱工業生産指数は、前月比+1.6%と6カ月連続の上昇。持ち直しの動きで推移している。自動車の生産が増加したことから、輸送機械工業、鉄鋼業等が増加。プラズマテレビの伸びから、情報通信機械等も増加。出荷は、前月比+0.6%と6カ月連続の上昇、在庫は前月比+0.1とほぼ横ばい。製造工業生産予測調査によると、9月、10月とも上昇の見込み。

～生産～

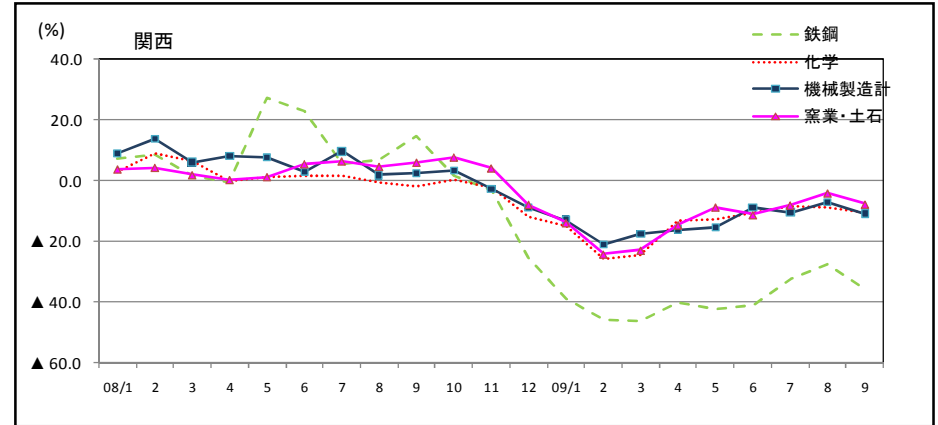
産業用大口電力需要（対前年伸び率・09年9月まで）



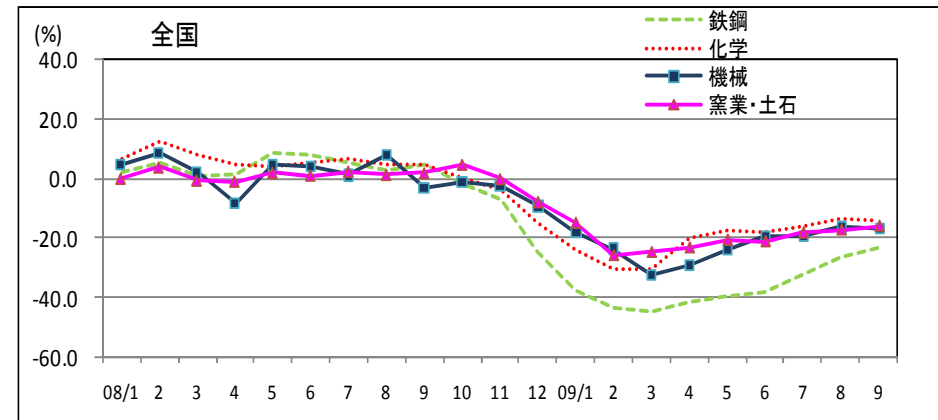
(出所) 電気事業連合会

- ・関西の大口電力実績は、前年比▲11.3%と11カ月連続で前年実績を下回った。前月(▲10.7%)からマイナス幅は若干拡大。全国は▲13.7%で前月(▲14.1%)からマイナス幅が縮小。
- ・関西を業種別にみると、主要11業種のうち、「石油・石炭製品」以外の10業種で前年比マイナスとなった。

大口電力産業別実績（対前年伸び率・09年9月まで）



(出所) 関西電力



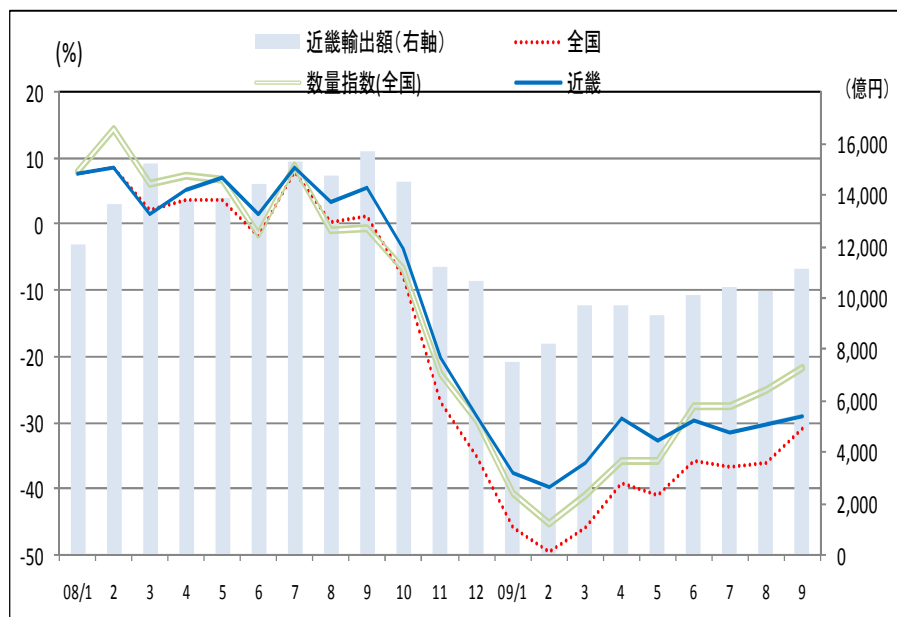
(出所) 電気事業連合会

	食料品	繊維	パルプ・紙	石油・石炭	化学	ゴム製品	窯業・土石	鉄鋼	非鉄金属	機械製造計
6月	1.0	▲ 20.7	▲ 5.7	1.4	▲ 10.6	▲ 15.2	▲ 11.3	▲ 40.7	▲ 22.3	▲ 8.6
7月	▲ 2.4	▲ 19.5	▲ 9.3	65.4	▲ 8.6	▲ 17.2	▲ 8.1	▲ 31.9	▲ 25.2	▲ 10.3
8月	▲ 3.9	▲ 18.6	▲ 6.0	29.0	▲ 9.1	▲ 13.8	▲ 4.2	▲ 27.5	▲ 22.9	▲ 7.1
9月	▲ 1.9	▲ 20.6	▲ 6.8	13.2	▲ 10.8	▲ 17.3	▲ 7.8	▲ 35.6	▲ 24.6	▲ 10.7

* 網掛は、前月からマイナス幅が縮小した業種

～輸出～

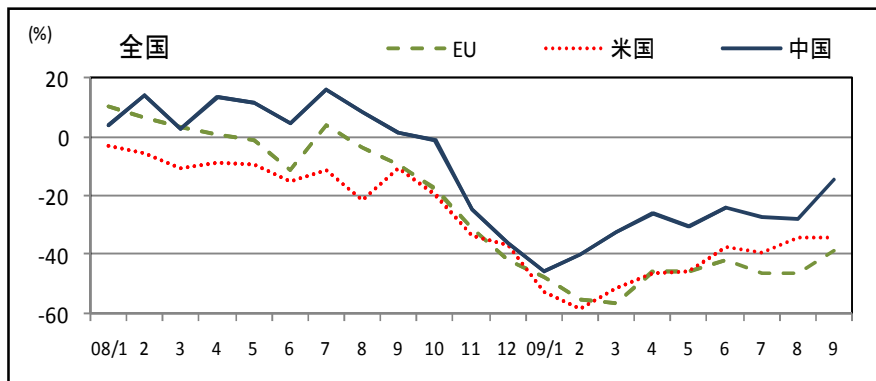
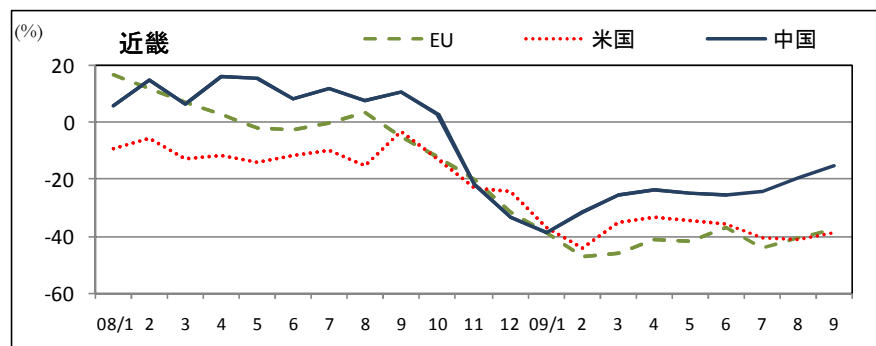
輸出金額・前年同月比増減率推移（09年9月速報まで）



○近畿の月次の輸出動向（09年9月速報まで）

- ・09年9月の近畿の輸出額は、前年同月比▲29.0%と12カ月連続のマイナス。前月（▲30.4%）からマイナス幅は若干縮小。
- ・地域別では、アジア▲21.7%、中国▲15.1%、EU▲37.6%、米国▲38.8%。すべての主要地域向けでマイナス幅が縮小。
- ・商品別では、鉄鋼が過去最大のマイナス幅（▲49.8%）で、中国向け圧延鋼板が減少。他には建設用・鉱山用機械、半導体等電子部品、鉱物性燃料、等の品目が減少。増加品目はないが、アジア向け映像機器（+10.7%）、中国向け半導体等電子部品（+9.8%）等で増加。
- ・数量を表す貿易指数(全国9月)は、前年同月比▲21.8%と2カ月連続で、前月（▲25.3%）からマイナス幅が縮小。

地域別輸出金額前年同月比推移・内容比較

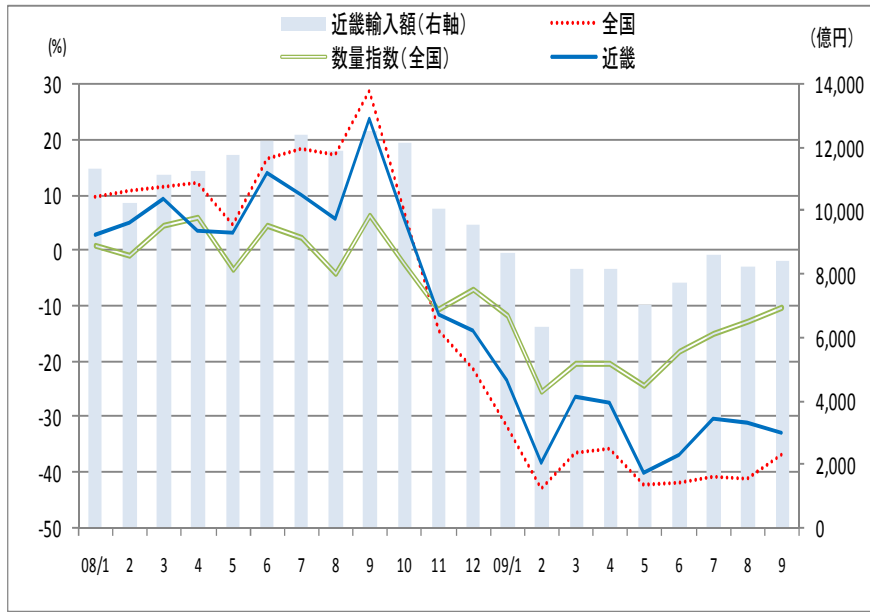


近畿 品目別動向(前年同月比、%)

商品名	6月		7月		8月		9月
全体	▲ 29.7	↘	▲ 31.6	↗	▲ 30.4	↗	▲ 29.0
食料品	▲ 16.1	↗	▲ 11.4	↘	▲ 20.0	↘	▲ 21.0
原料品	▲ 33.1	↗	▲ 24.3	↘	▲ 29.8	↗	▲ 20.0
鉱物性燃料	▲ 67.2	↗	▲ 63.8	↗	▲ 60.3	↗	▲ 47.2
化学製品	▲ 20.6	↗	▲ 17.5	↘	▲ 21.2	↗	▲ 14.5
原料別製品	▲ 32.4	↘	▲ 36.7	↘	▲ 39.5	↗	▲ 39.0
一般機械	▲ 43.0	↘	▲ 46.1	↗	▲ 39.1	↘	▲ 43.2
電気機器	▲ 16.3	↘	▲ 19.0	↘	▲ 20.4	↗	▲ 19.3
輸送用機器	▲ 46.0	↗	▲ 42.9	↗	▲ 41.3	↗	▲ 37.1

～輸入～

輸入金額・前年同月比増減率推移（09年9月速報まで）

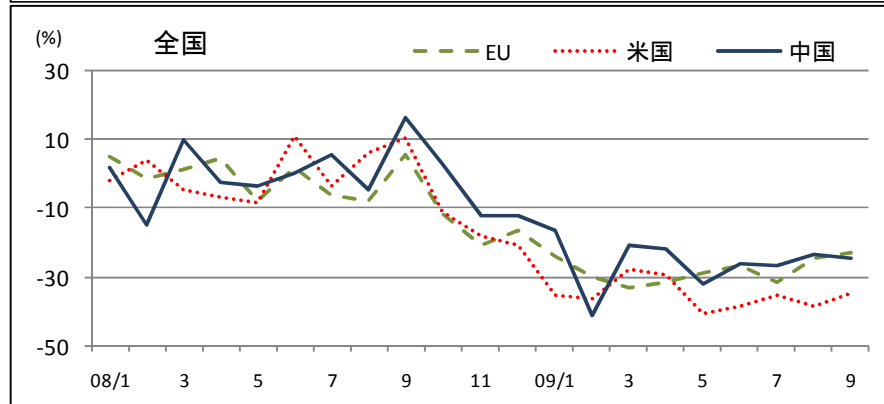
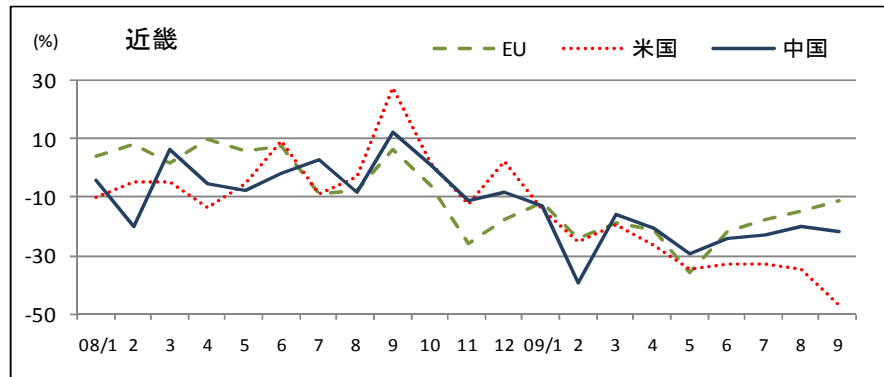


出所：財務省税関(全国)、大阪税関(近畿) 資料

○近畿の月次の輸入動向（09年9月速報まで）

- ・09年9月の近畿の輸入額は前年同月比▲32.8%と11カ月連続のマイナス。前月(▲31.0%)からマイナス幅は若干拡大。
- ・地域別では、アジア▲25.0%、中国▲22.1%、EU▲11.4%、米国▲46.7%とすべての主要地域向けでマイナス幅が拡大。米国からの輸入額は513億円（構成比6.1%）と過去最低。
- ・商品別では原油及び粗油、天然ガス及び製造ガス、衣類及び同附属品、非鉄金属、等が減少に寄与。増加したのは医薬品（+11.3%）。
- ・数量を表す貿易指数(全国9月)は、前年同月比▲10.2%と4カ月連続で前月（▲12.8%）からマイナス幅は縮小。

地域別輸入金額増減前年同月比推移・内容比較

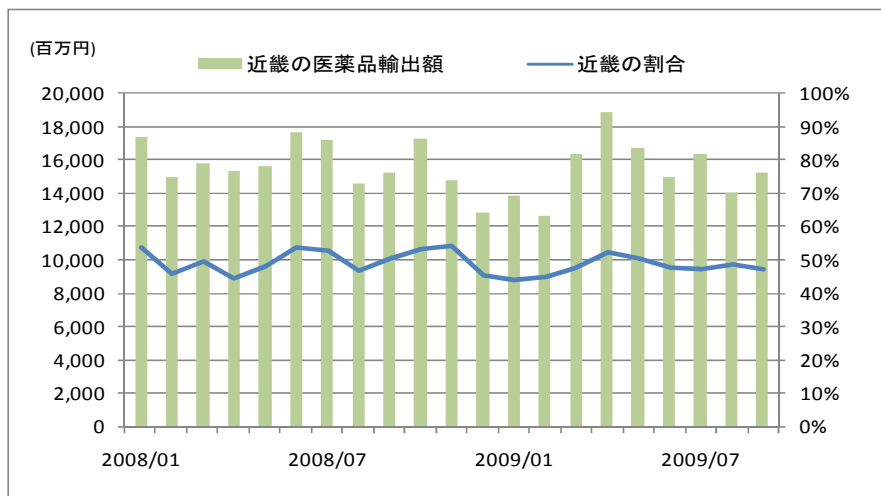


商品名	近畿 品目別動向(前年同月比、%)						
	6月		7月		8月	9月	
全体	▲ 36.7	↗	▲ 30.2	↘	▲ 31.0	↘	▲ 32.8
食料品	▲ 13.4	↗	▲ 12.0	↘	▲ 24.3	↗	▲ 22.4
原料品	▲ 47.8	↘	▲ 54.9	↗	▲ 42.4	↘	▲ 55.0
鉱物性燃料	▲ 67.2	↗	▲ 43.3	↘	▲ 55.0	↘	▲ 55.6
化学製品	▲ 21.7	↗	▲ 14.5	↗	▲ 6.9	↘	▲ 23.2
原料別製品	▲ 48.1	↗	▲ 47.0	↗	▲ 45.4	↗	▲ 40.2
一般機械	▲ 31.0	↘	▲ 43.4	↗	▲ 37.0	↘	▲ 38.0
電気機器	▲ 22.0	↗	▲ 20.5	↗	▲ 16.8	↗	▲ 16.2
輸送用機器	▲ 36.6	↗	▲ 27.4	↗	▲ 12.8	↘	▲ 17.5
その他	▲ 15.2	↗	▲ 10.3	↗	▲ 6.4	↘	▲ 14.0

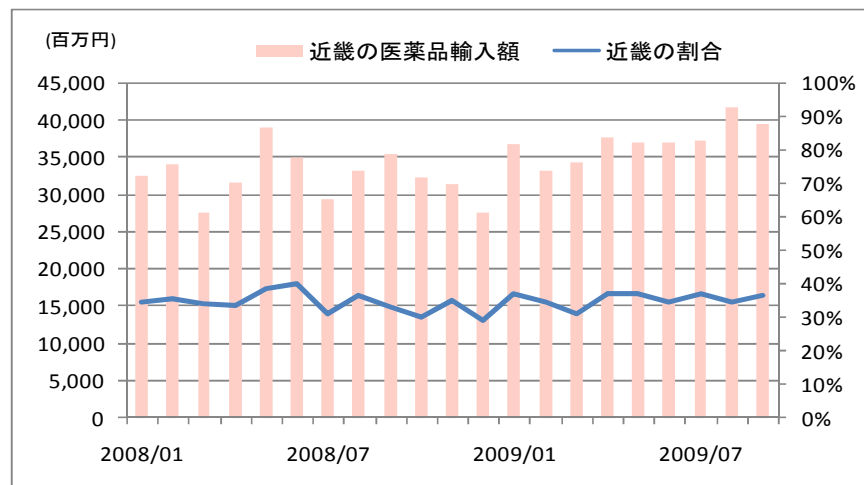
関西経済トピックス ～医薬品の輸出入動向～

○2009年に入り、近畿全体の輸出入額は減少したものの、医薬品の輸出入額については、昨年同月を上回る月もあり、比較的堅調。

近畿の医薬品輸出額の推移



近畿の医薬品輸入額の推移



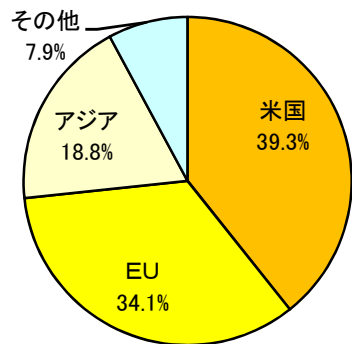
○近畿の医薬品輸出額は、2008年秋以降、一時落ち込んだものの、2009年に入り増加。最近数カ月、減少傾向にあるものの、輸出全般の落ち込みに比べると堅調。9月の輸出額は152億円、前年同月比▲0.4%。

○09年1－8月の近畿の医薬品輸出額は全国の48%を占めている。9月は47.3%と、高い割合を維持している。

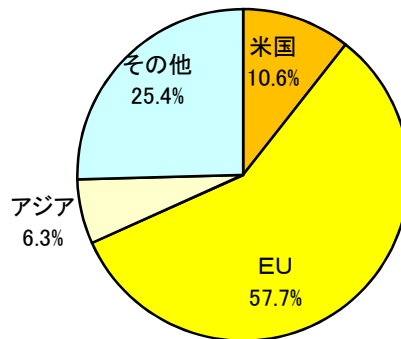
○近畿の医薬品輸入額は、引き続き増加基調にある。9月の輸入額は394億円、前年同月比+11.3%の増加。

○09年1－8月の近畿の医薬品輸入額は全国の35%を占めている。9月は36.4%と、高い割合を維持している。

近畿圏の医薬品輸出先 (2008年)



近畿圏の医薬品輸入先 (2008年)

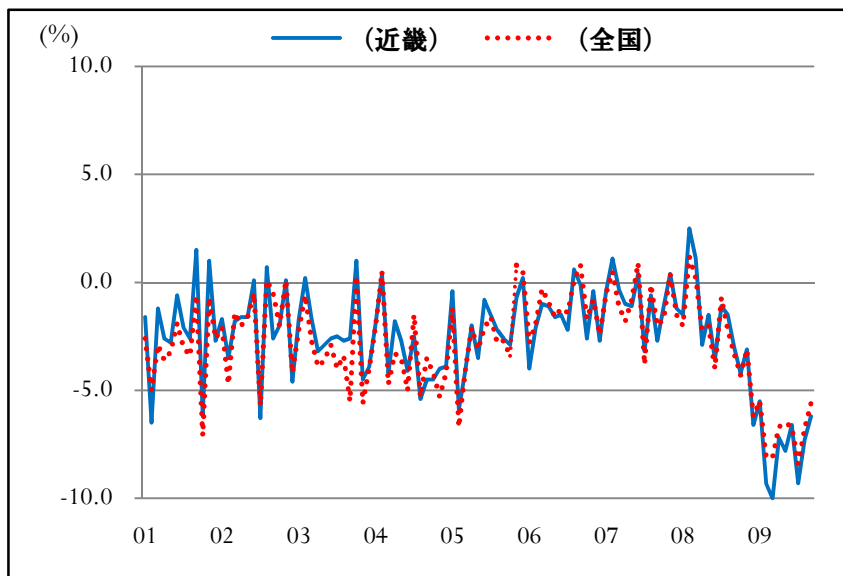


○近畿圏の医薬品は、輸出入とも全国に占める割合は高い。

○輸出入先は、欧米の占める割合が高い。
輸出先は、米国が39.3%、EUが34.1%を占める。
輸入先は、米国が10.5%、EUが57.7%を占める。

～個人消費～

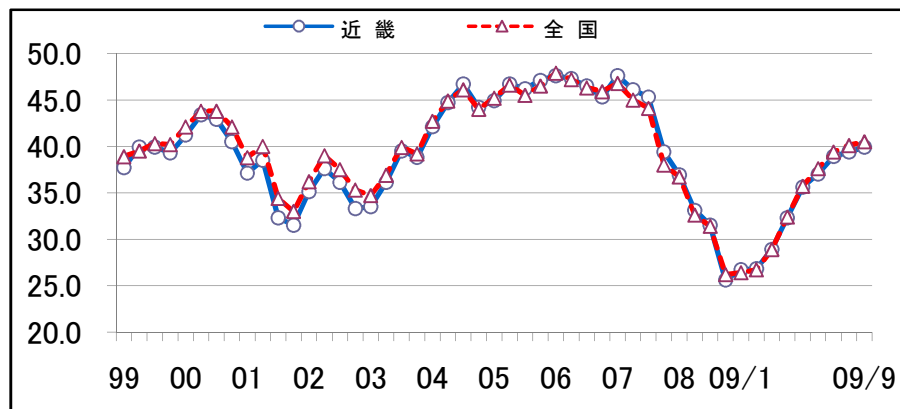
大型小売店売上高（前年同月比・09年9月まで）



（出所）近畿経済産業局

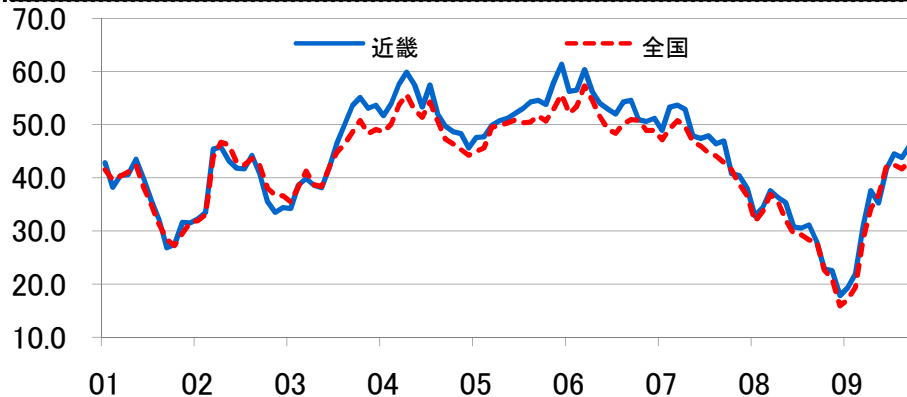
- ・近畿の09年9月の大型小売店売上高（既存店ベース）は前年同月比▲6.2%と18カ月連続のマイナス。前月(▲7.3%)からマイナス幅は縮小。生活防衛意識の高まりによる単価下落などが影響。全国は▲5.6%。
- ・百貨店は、前年同月比▲8.1%（全国▲7.8%）と19カ月連続のマイナス。商品別にみると、婦人服が不調だった「衣料品」（▲15.0%）、宝飾・貴金属などの高額品、化粧品等が不調だった「その他の商品」、(▲11.5%)、等全ての品目が前年を下回った。
- ・スーパーは同▲4.9%（全国▲4.2%）と10カ月連続のマイナス。全ての品目で前年同月比マイナス。行楽用品等が不調だった「家庭用品」（▲20.6%）、パジャマ等が不調だった「その他衣料品」（▲26.6%）、等のマイナス幅が大きい。

消費者態度指数（09年9月まで）



- ・9月の消費動向調査によると、近畿の消費者態度指数は39.9と、前年同月比+8.4、5カ月連続の上昇。

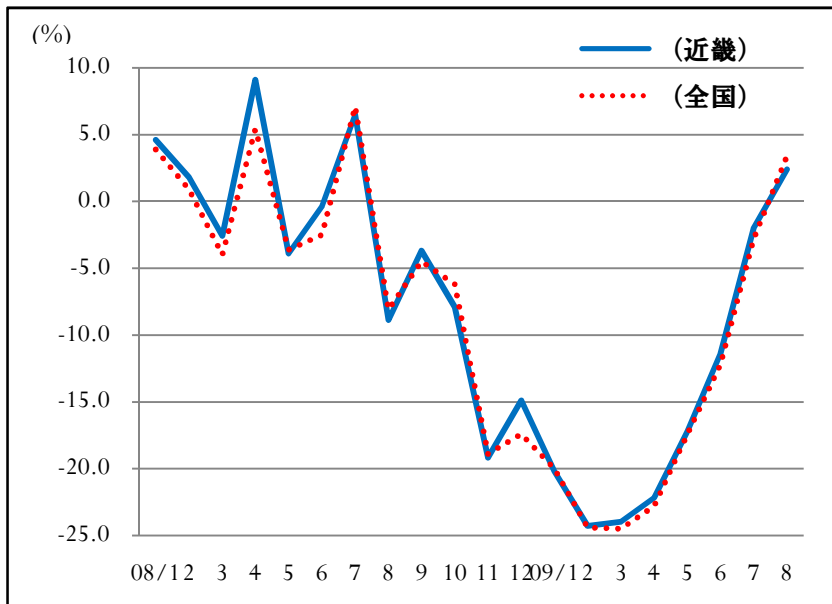
【参考】景気ウオッチャー調査（現状判断DI 09年9月まで）



- ・9月の近畿の現状判断DIは46.0で、前月(43.8)から2.2ポイント上昇。全国は前月比+1.4ポイントの43.1で、2カ月ぶりに上昇。
- ・シルバーウィーク、高速道路料金の引下げ、晴天等により旅行関連を中心に客足が改善したことに加え、エコポイント・エコカー減税による一部商品の販売増が継続していることから上昇した。企業動向関連DIは受注や出荷が持ち直しつつあることから、雇用関連DIは、一部での求人の動き等から、上昇した。

～個人消費～

新車登録台数（前年同月比・09年8月まで）



（出所）近畿経済産業局

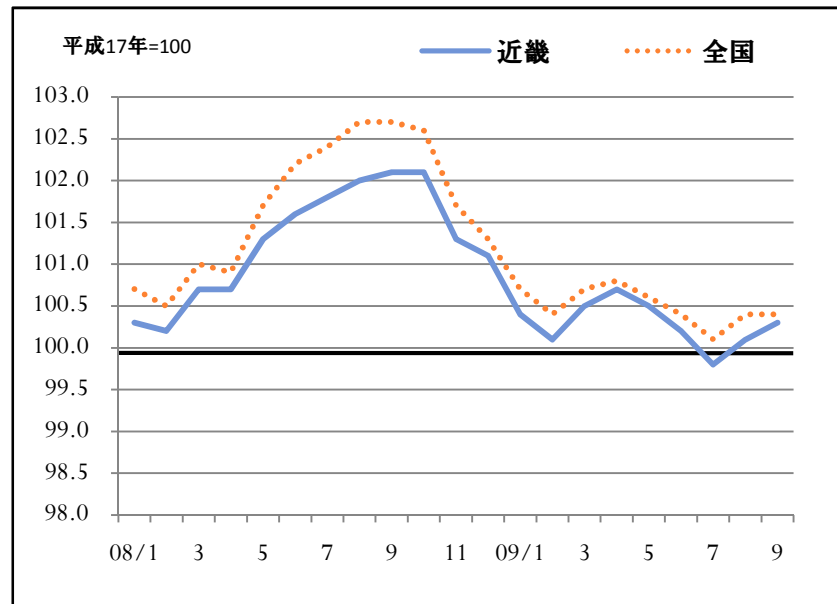
- ・ 近畿の09年8月の近畿の新車登録台数は、前年同月比+2.4%と、13カ月ぶりに前年を上回った。全国は同+3.4%。
- ・ 車種別では、普通車が前年同月比+15.1%と前年を大きく上回った。小型車は+3.4%と、普通車・小型車ともに2カ月連続で前年を上回った。減税の効果が大きく表れている。減税対象車の少ない軽四車のみ、▲9.8%と、9カ月連続で前年を下回った。

【参考—家電販売額】

- ・ 近畿の09年8月の家電販売額は前年同月比+10.2%と、2カ月ぶりに前年を上回った。
- ・ 商品別では、空気清浄機+110.7%、カラーテレビ+37.7%、DVD+11.2%等が前年を上回った。マイナスだったのは、携帯電話▲14.9%、パソコン周辺機器▲11.7%、等。

（出所）GfKジャパン

消費者物価指数（総合指数・09年9月まで）

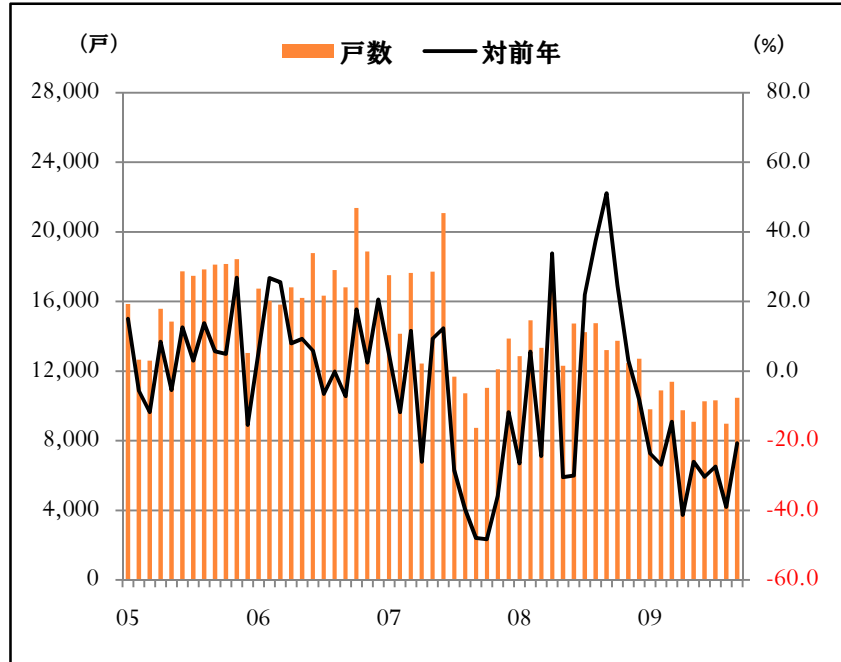


（出所）総務省

- ・ 近畿の09年9月の消費者物価指数（総合指数）は100.3と前月比+0.2%の上昇。前年同月比では▲1.8%と、5カ月連続のマイナス。食料（酒を除く）及びエネルギーを除く総合指数は、前月比+0.1%、前年同月比▲0.9%。
- ・ 全国は100.4で前月から横ばい。前年同月比では▲2.2%で、マイナス幅は先月から横ばい。
- ・ 交通・通信、光熱・水道、教養娯楽、家具・家事用品などが下落に寄与している。昨年原油価格高騰が影響。

～住宅投資～

新規住宅着工戸数（近畿・09年9月まで）



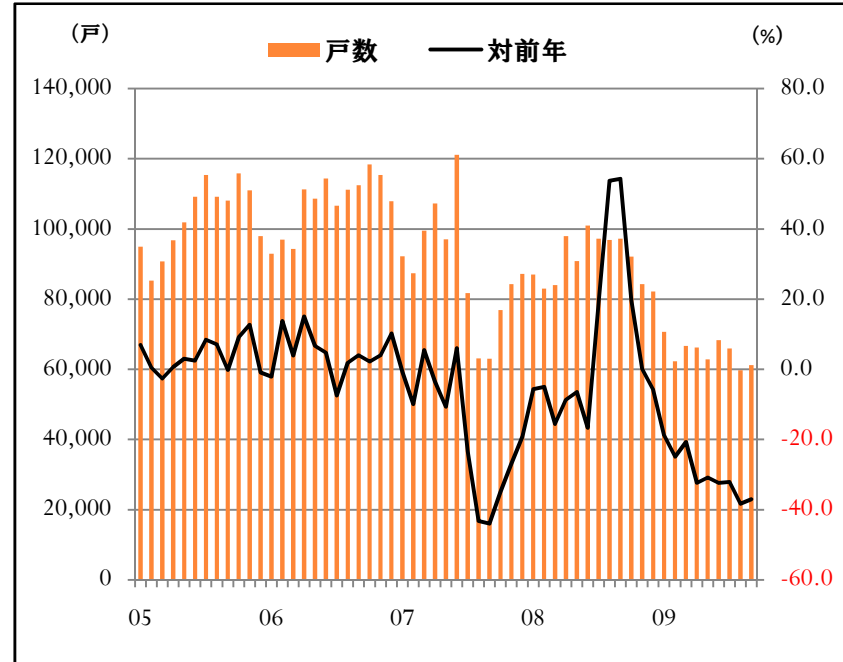
- ・近畿の新設住宅着工件数を見ると、9月は前年同月比▲20.7%と10カ月連続の減少。前月(▲39.1%)からマイナス幅は縮小。
- ・利用関係別の9月の対前年同月比は、持家▲19.2%、貸家▲29.2%、分譲▲18.6%。分譲のうち、マンションが▲25.2%、一戸建て住宅が▲12.9%。マンションの減少幅が前月(▲73.7%)から大幅に縮小。

【参考－近畿のマンション市場】

- ・近畿の09年9月の契約率は60.9%と前月(68.4%)から減少したが、5カ月連続の60%超。在庫は9月末時点で5,146戸と高水準ではあるものの、前月から208戸減少。

(出所) 不動産経済研究所資料

新規住宅着工戸数（全国・09年9月まで）



(出所) 国土交通省資料

- ・全国の新設住宅着工件数を見ると、9月は▲37.0%と9カ月連続の減少。8月(▲38.3%)からマイナス幅は若干縮小。
- ・利用関係別の9月の対前年同月比は、持家▲19.7%、貸家▲39.0%、分譲▲52.5%。分譲のうち、マンションが▲72.3%、一戸建て住宅が▲17.4%。

～設備投資～

2009年度 関西地域設備投資動向

業種	2008年度 実績		2009年度 計画	
	関西 増減率	全国 増減率	関西 増減率	全国 増減率
全産業	1.7	▲ 7.2	▲ 5.1	▲ 10.6
製造業	10.7	▲ 10.4	▲ 1.3	▲ 22.0
食品	▲ 36.4	▲ 11.3	▲ 19.8	3.7
繊維	36.7	▲ 10.8	33.7	▲ 53.1
紙・パルプ	▲ 0.8	▲ 37.6	▲ 47.1	▲ 38.2
化学	13.5	▲ 11.0	▲ 21.3	▲ 11.2
石油	29.2	7.2	183.6	42.0
窯業・土石	87.2	13.8	▲ 48.0	▲ 32.3
鉄鋼	▲ 59.5	10.3	▲ 12.5	▲ 0.7
非鉄金属	▲ 27.7	▲ 6.0	▲ 5.5	▲ 36.6
一般機械	56.1	3.6	▲ 30.4	▲ 23.3
電気機械	1.3	▲ 31.4	38.4	▲ 27.2
精密機械	▲ 30.2	▲ 23.2	▲ 41.8	▲ 51.6
輸送用機械	2.3	▲ 7.7	▲ 9.6	▲ 34.1
非製造業	▲ 3.3	▲ 5.5	▲ 8.9	▲ 1.2

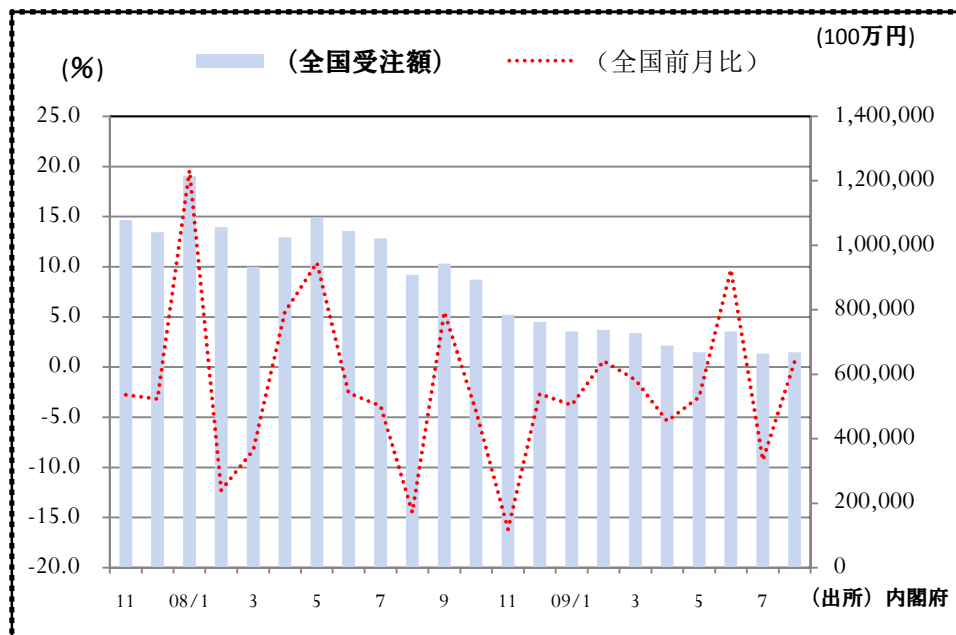
(出所) 日本政策投資銀行関西支店

○日本政策投資銀行関西支店が8月4日発表した「2009年度 関西地域設備投資動向」によると、

・関西地域の2009年度設備投資計画は、全産業で▲5.1%と3年ぶりに減少に転じた。製造業が前年比▲1.3%で7年ぶりの減少、非製造業が▲8.9%と2年連続の減少。

・製造業は幅広い業種で減少となったが、薄型ディスプレイ、電池産業の集積で高水準の投資が継続されており、全国他8地域で大幅2ケタ減少となる中、小幅減少に止まっている。

【参考】機械受注統計の推移(前月比 全国 09年8月実績まで)



○機械受注統計の動向(船舶・電力を除く民需 09年8月実績まで)

・09年8月の「船舶・電力を除く民需」の機械受注額は6,681億円で、前月比+0.5%。2カ月ぶりに増加。

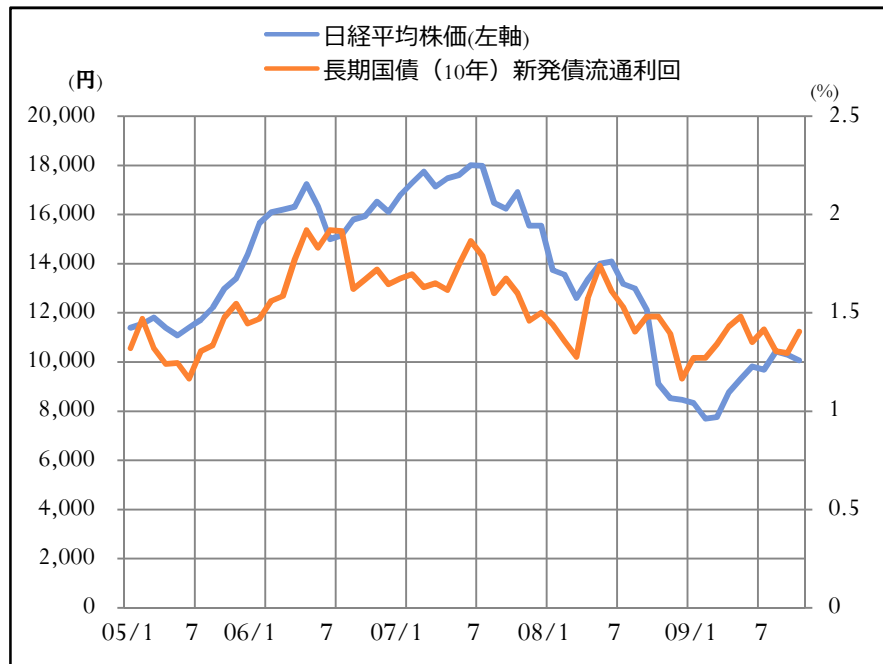
・製造業は前月比+4.9%の2,346億円、非製造業(除く船舶・電力)は同 ▲0.6%の4,368億円となった。

・製造業を業種別に見ると、鉄鋼業+44.7%、金属製品+24.6%、自動車工業+20.7%等で増加。航空機・鉄道車両、鉄鋼が伸びた。また、出版や食品工業などのその他製造業からの受注が増えた。一方で造船業や石油・石炭製品工業は落ち込んだ。

・非製造業は通信業や金融・保険業のマイナスが大きい。

～株式・長期金利～

日経平均株価(期中平均)・長期国債新発債流通利回(月末)
(09年10月まで)

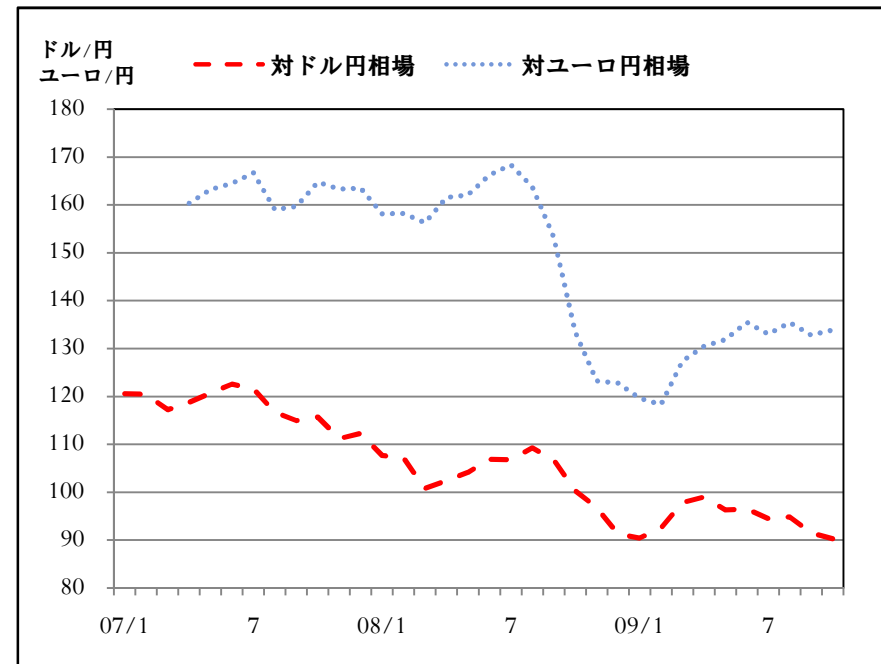


(出所) 日本銀行、日本経済新聞社

- ・10月の日経平均株価(期中平均)は 10066.24円で、9月より236.63円の下落。3カ月連続で期中平均が1万円台となった。
- ・10月末の長期国債(10年)新発債流通利回りは、年率1.405%、前月から+0.11%上昇。

～為替相場～

為替相場の動き(期中平均値・09年10月まで)

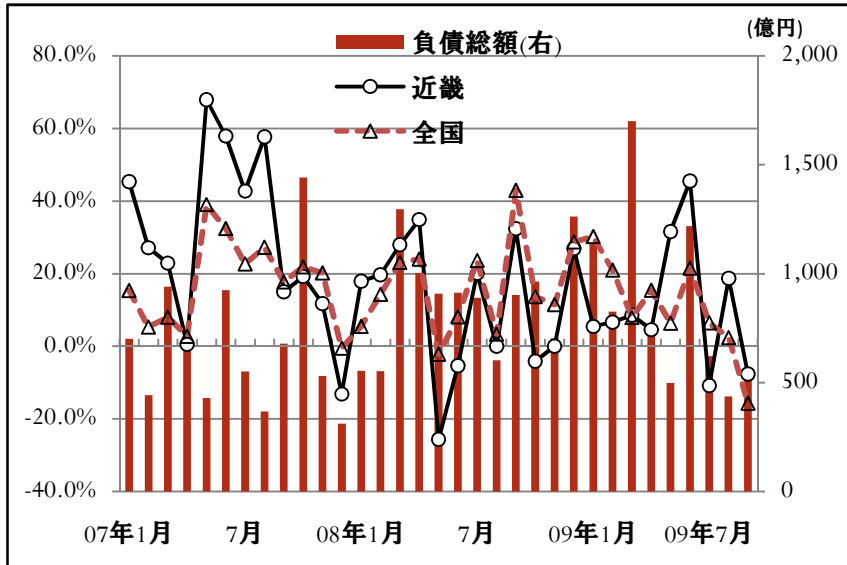


(出所) 日本経済新聞社

- ・10月の対ドル円相場(期中平均)は90.29円で、9月より1.2円の円高。対ユーロ円相場は133.87円で、9月より1.1円の円安であった。

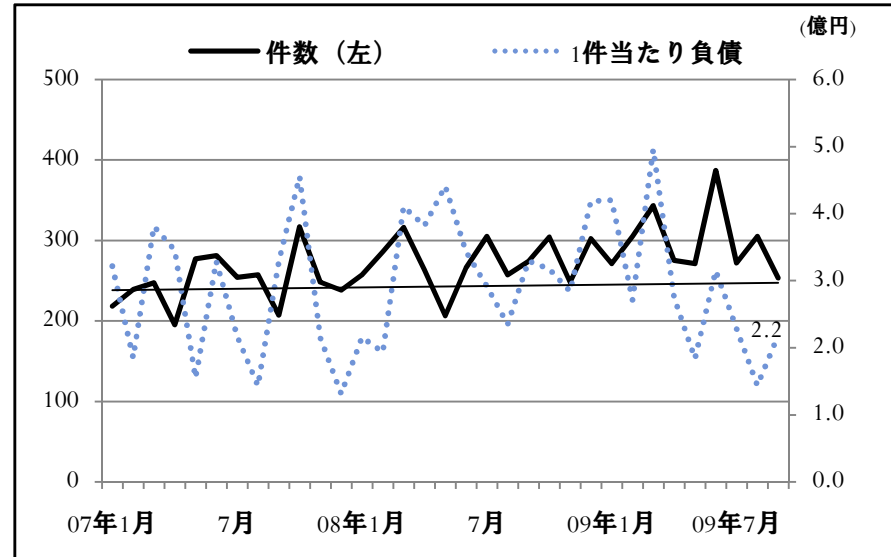
～倒産～

倒産件数・前年同月比の推移（07年1月～09年9月）



- ・09年9月の近畿の倒産件数は253件（前年同月比▲7.7%）と、今年最少。先月に今年最多となった後、2カ月ぶりに前年同月比マイナス。
- ・近畿の負債総額は前月比+26.5%の554億円。
- ・全国は946件（前年同月比▲15.7%）、負債総額は3,580億円（前年同月比▲93.3%）。

近畿の倒産件数と負債総額の推移



（出所）帝国データバンク

- ・資本金1000万円以下の企業が82.6%、負債総額1億円未満が68.8%を占めるなど、小規模零細倒産が多発。金融機関の融資姿勢の緩和、経済対策により大型倒産は減少したが、景気対策の枠外にある企業や、改正貸金業法の完全施行を控えて零細企業の資金需要に応じ難い環境ができつつあることなどが原因と推測される。
- ・不要不急の消費を控える傾向が顕著で、業種別では引き続き繊維、食品関連の卸・小売や、飲食店などのサービス業の倒産が多い。

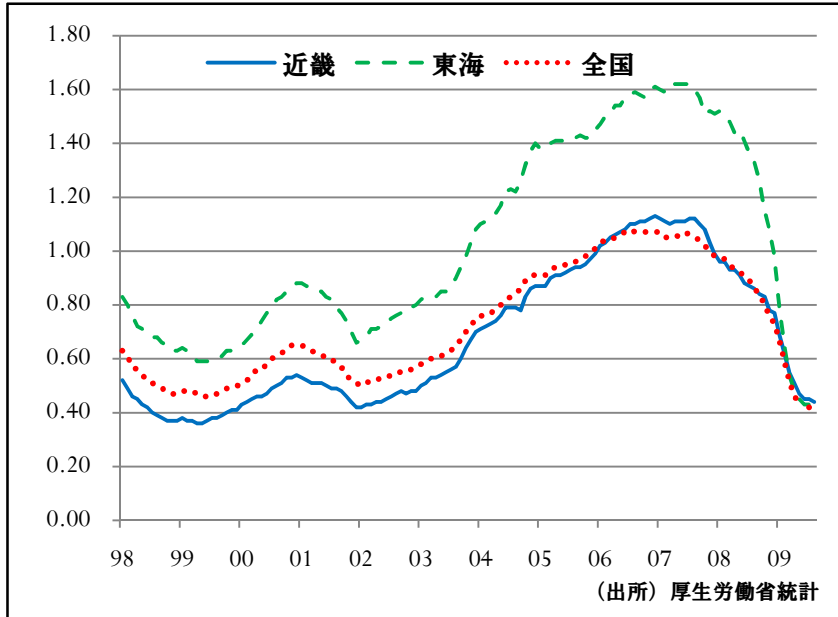
09年9月以降の近畿の大型倒産

（億円）

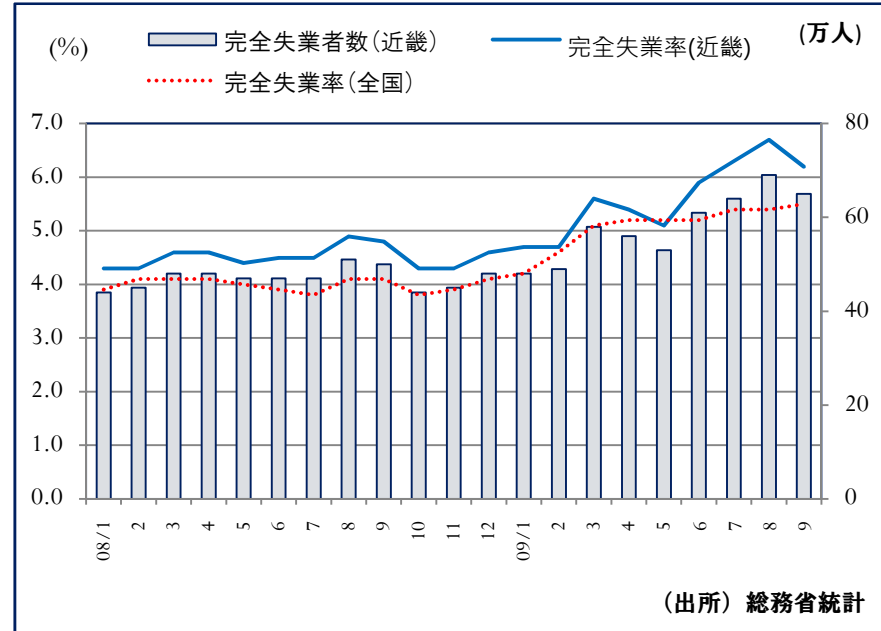
9月	シルバーオックス(株)	大阪	下着類卸	※東証・大証1部上場	57
	(株)二上鉄工所	大阪	印刷製本機械等製造		67
	(医)博愛会	兵庫	病院・介護施設運営		48
	(株)トップチェーン	兵庫	衣料品小売店経営		40

～雇用～

有効求人倍率の推移 (09年9月まで)



完全失業率の推移 (原数値、09年9月まで)



地域別有効求人倍率 (09年9月：下段は前月比)

全国	北海道	東北	南関東	北関東	北陸	東海	近畿	中国	四国	九州
0.43	0.36	0.34	0.45	0.40	0.47	0.46	0.45	0.54	0.54	0.38
0.01	0.02	0.01	0.00	0.02	0.01	0.02	0.01	0.01	0.02	0.01

- 09年9月の近畿の有効求人倍率は0.45倍、前月比+0.01の上昇。
63年以降の最低値は99年4～5月の0.36。
- 全国は0.43倍で、過去最低水準を更新した7月から2カ月ぶりに上昇。
南関東で横ばい、その他の地域はすべて前月から上昇。

- 09年9月の近畿の完全失業率(原数値)は6.2%で、
前月(6.7%)から0.5ポイント改善。全国は5.5%で前月
(5.4%)から0.1ポイント悪化。
- 全国9月の季節調整値は5.3%で、前月(5.5%)から改善。
7月に過去最悪を更新した後、2カ月連続の改善。
- 83年以降、失業率の最悪の値は、近畿7.1%(02年
7～9月期)、全国5.5%(02年4～6月期、03年1～3月
期、4～6月期)。